

Федеральное государственное бюджетное
образовательное учреждение высшего образования
«Донской государственный технический университет»

ЗАДАНИЯ ЗАКЛЮЧИТЕЛЬНОГО ЭТАПА
ОЛИМПИАДЫ «Я – БАКАЛАВР»
ДЛЯ ОБУЧАЮЩИХСЯ 5-11 КЛАССОВ
2022/2023 учебный год

ОБЩЕСТВОЗНАНИЕ

КЛАСС 9

ШИФР 57-9-0-01

ЧАСТЬ А

При выполнении заданий этой части обведите в бланке ответов цифру, которая обозначает правильно выбранный Вами ответ, для каждого задания (А1-А20).

А 1:	<p><u>Согласно трудовой теории антропогенеза, ключевым фактором в становлении человека является:</u></p> <p>1) приложение им колоссальных физических усилий в процессе охоты; ② деятельность по производству орудий труда; 3) сравнительно небольшое количество выходных дней в древнем календаре; 4) преобладание спроса над предложением на рынке труда.</p>	1
А 2:	<p><u>«Софистами» в Древней Греции называли:</u></p> <p>1) популярных в народе драматургов; ② платных учителей мудрости; 3) прославленных атлетов; 4) выбранных народом архонтов.</p>	1
А 3:	<p><u>Судебная власть в Российской Федерации НЕ осуществляется посредством:</u></p> <p>1) конституционного судопроизводства; 2) гражданского судопроизводства; ③ трудового судопроизводства; 4) уголовного судопроизводства.</p>	1
А 4:	<p><u>Что из перечисленного является примером реальной социальной группы:</u></p> <p>1) пенсионеры; ② участники психологического тренинга; 3) писатели детективных романов; 4) пациенты, состоящие на учете в диспансере; 5) покупатели косметики «Золушка».</p>	1
А 5:	<p><u>Для какой стратегии взаимодействия в конфликте характерны совместные пассивные действия сторон?</u></p> <p>1) соперничество; 2) сотрудничество; 3) компромисс; ④ избегание; 5) приспособление.</p>	1
А 6:	<p><u>По выражению Августина, «человек - это ...»:</u></p> <p>① дитя природы; 2) существо греховное по своей природе; 3) существо по природе своей благое;</p>	

	<p>4) животное общественное; 5) сын Божий.</p>
А 7:	<p><u>Согласно типологии господства немецкого социолога Макса Вебера, при харизматическом типе господства характерно возникновение этого типа политического режима:</u></p> <p>1) конституционная монархия; 2) абсолютная монархия; <input checked="" type="radio"/> 3) плебисцитарная диктатура; 4) парламентская демократия; 5) теократическая республика.</p>
А 8:	<p><u>Социальные группы по характеру контактов между своими членами делятся на:</u></p> <p>1) первичные и вторичные; 2) ингруппы и аутгруппы; <input checked="" type="radio"/> 3) референтные группы и группы членства; 4) толпы и публики; 5) квазигруппы и социальные группы.</p>
А 9:	<p><u>Систематическое изготовление орудий труда начали ...</u></p> <p><input type="radio"/> 1) австралопитеки; 2) хабилисы; 3) питекантропы; 4) кроманьонцы; 5) неандертальцы.</p>
А 10:	<p><u>Система права НЕ включает:</u></p> <p><input type="radio"/> 1) параграфы; 2) институты; 3) отрасли; 4) нормы; 5) подотрасли.</p>
А 11:	<p><u>Представителем какой эпохи является Н. Макиавелли?</u></p> <p>1) XIX век; 2) XVIII век; 3) средние века; <input checked="" type="radio"/> 4) возрождение; 5) Новое Время.</p>
А 12:	<p><u>Какой вид социальной мобильности существует?</u></p> <p><input type="radio"/> 1) горизонтальная; 2) диагональная; 3) поперечная; 4) экспоненциальная; 5) линейная.</p>
А 13:	<p><u>Никколо Макиавелли выделил в «Государе» два следующих типа властителей:</u></p> <p>1) орлы и акулы; <input checked="" type="radio"/> 2) волки и зайцы; <input checked="" type="radio"/> 3) лисы и львы; 4) коты и черепахи.</p>
А 14:	<p><u>Биологическую основу деятельности человека как социального существа составляют:</u></p> <p>1) сложная структура мозга и нервной системы; 2) прямостояние; 3) сложный механизм голосовых связок, строение гортани и губ, способствующие развитию речи;</p>

	<p>④ верно все вышеперечисленное.</p>
A 15:	<p><u>К числу основных проблем эстетики относятся:</u></p> <p>1) психофизическая проблема;</p> <p>② проблема сущности художественного вкуса;</p> <p>3) проблема эмпирического познания;</p> <p>4) проблема устройства мира;</p> <p>5) проблема существования небытия.</p>
A 16:	<p><u>Ниже приведён перечень терминов. Все они, за исключением одного, относятся к функциям политических партий.</u></p> <p>1) представительская;</p> <p>② эмпирическая;</p> <p>3) электоральная;</p> <p>4) социализирующая;</p> <p>5) рекрутирующая.</p>
A 17:	<p><u>Как называется ранняя форма религии, сущностью которой является поклонение неодушевленным предметам, обладающим сверхъестественными свойствами:</u></p> <p>1) анимизм;</p> <p>2) фетишизм;</p> <p>③ тотемизм;</p> <p>4) магия.</p>
A 18:	<p><u>Термин «олигархия» буквально переводится с греческого как:</u></p> <p>1) «Власть самых богатых»;</p> <p>② «Власть немногих»;</p> <p>3) «Власть знатнейших»;</p> <p>4) «Власть избранных»;</p> <p>5) «Несправедливая власть».</p>
A 19:	<p><u>Личность – это ...</u></p> <p>① Совокупность устойчивых социально-значимых черт индивида.</p> <p>2) Совокупность нравственных характеристик индивида.</p> <p>3) Сугубо личная, недоступная окружающим, внутренняя жизнь индивида.</p> <p>4) Самоидентификация индивида.</p> <p>5) Психологическая структура индивида.</p>
A 20:	<p><u>Отметьте, что НЕ относится к средствам формального контроля:</u></p> <p>1) социальная помощь государства;</p> <p>2) школьная оценка;</p> <p>3) налоги;</p> <p>④ критическая статья в газете.</p>

14

ЧАСТЬ В

В части В представлены задания, требующие краткого ответа.

В 1:	В уголовном праве установлена <u>презумпция</u> невиновности.
В 2:	Эпоха в истории европейских стран, характеризующаяся восстановлением идеалов античности, называется <u>эпоха Возрождения</u> .
В 3:	Рост политической и социально-экономической роли городов называется _____.
В 4:	Согласно Макс Веберу, <u>политическое</u> господство бывает харизматическим, традиционным и рационально-легальным.
В 5:	Запишите слово, пропущенное в списке. Типы экономических систем: традиционная, командная, рыночная, <u>сметанная</u> .

ЧАСТЬ С

1. Логическая задача. «Пачки».

(Обоснуйте свой ответ в трех предложениях.)

В трёх пачках находятся конфеты, соль и сода. На первой пачке написано «Конфеты», на второй — «Соль», на третьей — «Конфеты или соль». Содержимое ни одной из пачек не соответствует надписи на ней.

Где что находится?

Ответ: Если утверждение «конфеты или соль» для третьей пачки неверно, значит там находится сода, так как других вариантов нет. Тогда в первой пачке находится соль, а во второй — конфеты (все противоположно надписям на пачках).

2. Юридическая задача. «Научная статья».

(Ответы на все вопросы обоснуйте.)

Школьник Евгений в свои 14 лет намеревался стать перспективным учёным. Он вполне профессионально монтировал видео на волнующие его научные темы и размещал их в интернете, успешно выступал на конференциях и научных семинарах для школьников. Однажды одну из его статей решил опубликовать известный научный журнал, к тому же Евгению даже заплатили как автору. Евгений не задумываясь воспользовался предоставленным ему шансом и подписал договор с журналом на публикацию статьи и получение гонорара. Вдохновленный успехом, Евгений решил также зарегистрироваться как индивидуальный предприниматель.

1) Должен ли был Евгений получить согласие родителей на заключение договора на публикацию статьи?

2) Может ли он сейчас зарегистрироваться в качестве индивидуального предпринимателя?

3) С какого возраста Евгений сможет заключать абсолютно любые сделки?

Ответ:

1. Евгений не должен был получать согласие родителей на заключение договора на публикацию статьи, так как это его статья и он распоряжается ей как захочет, тем более ему 14 лет, он имеет право сам заключить договор.

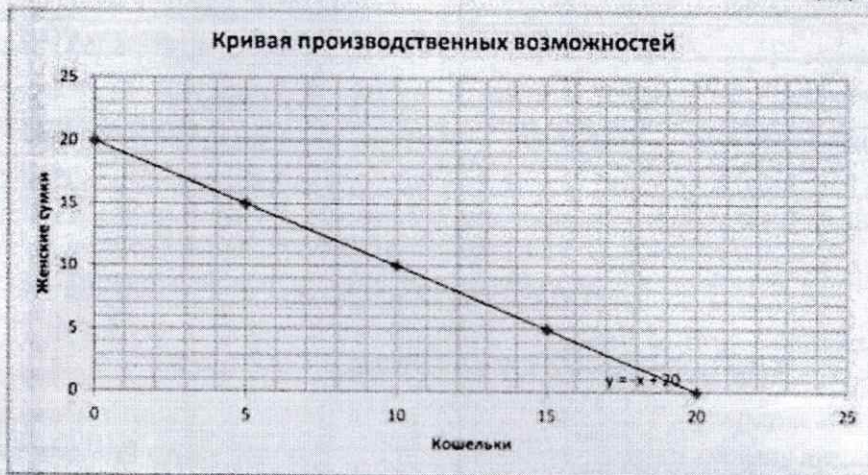
2. Да, может. В качестве индивидуального предпринимателя можно регистрироваться с 14 лет.

3. Абсолютно любые сделки Евгений имеет право заключать с 18 лет.

3. Экономическая задача.

«Сумки и кошельки». Кривая производственных возможностей АО «СУР» представлена на Графике.

График



В настоящее время фирма все ресурсы направляет на производство женских сумок (20 штук в день). В целях повышения прибыли от руководства компании поступило предложение о диверсификации производства — производить кошельки помимо женских сумок.

Какое количество кошельков сможет производить компания в случае сокращения количества производимых сумок до 10 единиц?

Ответ: Компания может производить либо 20 сумок, либо 20 кошельков. Если сократить производство сумок до 10 единиц, то компания сможет производить 10 кошельков. Это видно по графику.

4. Выполните задания. Ниже дано описание одного политологического понятия. Прочтите текст, приведенный ниже, и ответьте на вопросы.

Рассуждения об этом идеале занимают значительное место в трудах великих политических мыслителей. Известный английский теоретик либерализма эпохи Нового времени отмечал, что основой этого идеала становится верховенство юридических законов. Знаменитый француз, автор трактата «О духе законов», обращал внимание на то, что для обеспечения правового верховенства следует разделить власть, не допустить ее сосредоточения в одних руках. А русский историк и правовед С.А. Котляревский писал, что этот идеал «есть зрелый плод той долгой борьбы за право, которая представляет одну из важнейших глав в истории человеческой цивилизации...»

- 1) О каком политологическом понятии рассуждали мыслители?
- 2) Как зовут английского теоретика либерализма?

3) Как зовут французского мыслителя?

4) Назовите еще один признак «идеала», который не был упомянут в тексте.

Ответ:

1. Принцип разделения властей.

2. Джон Локк

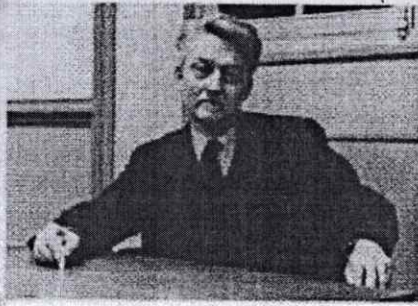
3. Монтескье

4. Соблюдение прав и свобод человека, предоставление власти народу.

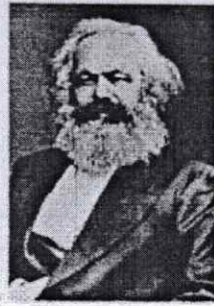
5. Прочитайте текст и выполните задания.

«Итак, общее благо политического общества требует определенной организации управления и власти в политическом обществе, а значит, особого органа, наделенного верховной властью во имя справедливости и закона. Государство и есть этот верховный политический орган. Но государство не есть ни целое, ни субъект права, ни личность. Оно — часть политического общества и, как таковое, стоит ниже политического общества как целого, подчинено ему и служит его общему благу. Общее благо политического общества есть конечная цель государства, и она важнее его непосредственной цели — поддержания общественного порядка. Главная функция государства состоит в соблюдении справедливости, и эта функция должна выполняться только посредством верховного контроля политического общества, причем, в основном, через внутренние структуры этого общества. В конечном счете политическое общество должно контролировать государство, которое, однако, само выполняет функцию управления и контроля. На вершине пирамиды всех отдельных структур власти, которая в демократическом обществе должна выстраиваться снизу вверх, государство обладает верховной властью надзора. Но эта верховная власть получена им от политического общества, то есть от народа; государство само по себе не обладает естественным правом на верховную власть. Как следует из критического анализа понятия суверенитета, верховную власть государства ни в коем случае не следует называть суверенитетом.

С точки зрения здоровой политической философии в политическом обществе не существует суверенитета, то есть нет естественного и неотчуждаемого права на трансцендентную или отдельную верховную власть. Ни правитель, ни король, ни император в действительности не были суверенными, хотя имели меч и атрибуты суверенитета. Не является суверенным и государство, и даже народ не суверенен. Один лишь Бог суверенен. Бог сущностно владеет правом повелевать; люди обладают этим правом как через сопричастность к Божественному закону, так и сущностно, поскольку оно есть человеческое право. «Уполномоченные» народом — или его «представители» — обладают (реально обладают) этим правом только через участие в праве народа».



1.



2.



3.

1) Перед Вами портреты возможных авторов текста. Укажите портрет возможного, по вашему мнению, автора текста.

2) К какой теории происхождения государства можно отнести этот текст?

3) Почему вы так решили? Приведите соответствующий фрагмент текста.

Ответ: 1) Портрет №2

2) Общественная теория

3) ... Но эта верховная власть получена или от политического общества, то есть от народа; государство само по себе не обладает естественным правом на верховную власть.

67